

Sumario

Símbolos y abreviaturas	4
Introducción	5
Una vista preliminar de lo que verdaderamente trata este libro	7
La indecisión es una maldición	7
Gobernado por las emociones	12
Parte 1: Tendencias, momentos cruciales y cambios emocionales	19
Una partida verdaderamente larga con una pequeña gratificación	21
Las herramientas para romper la tendencia	32
¿Quemar los navas ya o mantener el statu quo?	49
La suma de las pequeñas ventajas	54
Sobreviviendo al fenómeno	62
Parte 2: Aperturas y primeras estructuras del medio juego	70
La Variante del Cambio del GDR: manteniéndonos flexibles en una estructura de peones rígida	72
¿Qué tan buenos son los peones centrales contra la Defensa Grünfeld?	80
Eludiendo al ‘verdadero’ Benko	97
Despreocúpate; es sólo una Benoni	113
El otrora temido Ataque Grand Prix ahora suena hueco	122
En el camino de la guerra: el Contraataque Siciliano	135
Los pros y los contras del doble fianchetto	151
Palabras finales sobre las aperturas	163
Parte 3: Maestría en la táctica y habilidad en la estrategia	170
Para qué son los cambios	172
La revisión de los clásicos o la mala educación de Alex Yermolinsky	181
De vuelta al asunto del cambio – el nuevo enfoque liberal	188
Desde la táctica calculable hasta la comprensión de las combinaciones	195
La cantidad de peones es simplemente otro factor posicional	212
Hablemos acerca del ajedrez y las computadoras	230
Índice de aperturas	238
Índice de jugadores	238

de Lituania, y eso sucedió ya en la apertura, en una línea que hasta ese momento yo no había considerado peligrosa.

Kveinys – Yermolinsky
Vilnius 1979

1 e4 c5 2 f4 ♘c6

Luego averigüé acerca de 2...d5!? 3 exd5 ♘f6, un prometedor sacrificio de peón. Gané un par de bonitas partidas que verán en capítulos posteriores de este libro. No es realmente el punto, simplemente porque las blancas pueden trasponer las jugadas, 2 ♘c3 e6 3 f4 ♘c6 4 ♘f3, arribando de todos modos a nuestra posición.

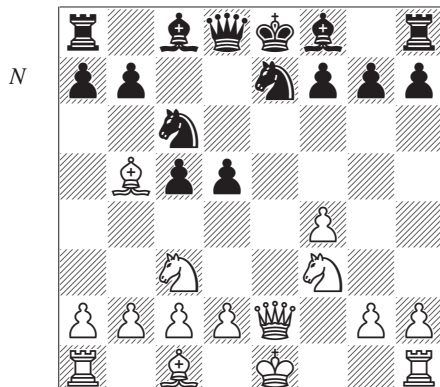
3 ♘c3 e6 4 ♘f3 d5?!

¿Cómo puede ser que esta jugada lógica sea un error? Sencillamente, porque les permite a las blancas alcanzar su esquema deseado.

5 ♗b5! ♘e7

Me preocupé por mantener intacta mi estructura de peones. La ganancia de espacio 5...d4, y 5...♘f6, se produjo en la siguiente partida; ambas permiten a las blancas comprometer la estructura de peones rival mediante 6 ♗xc6+.

6 exd5 exd5 7 ♖e2! (D)



Una jugada molesta. La amenaza de ♗xc6+ se renueva, y el caballo-e7 quedará clavado, impidiendo mi desarrollo. Miré 7...♗g4! 8 ♗xc6+ bxc6 9 0-0 g6 10 ♖e5 ♗g8 11 ♖e3, y no me gustaba lo que se ve. Las blancas están amenazando 12 ♘e5, en tanto 11...d4 invita a la espectacular

respuesta 12 ♘e4. En este momento apreciaría más la configuración dinámica de la estructura de las negras después de 11...♗xf3 12 ♖xf3 ♖b6 13 ♘h1 0-0-0!, pero en aquellos días yo adoraba la estructura de peones...

7...♖d6?! 8 0-0 g6 9 ♗xc6+ bxc6

Me gustara o no, tuve que descartar 9...♖xc6. La ventaja de las blancas en desarrollo sería convertida en una peligrosa iniciativa después de 10 ♘e5 ♖d6 11 ♗e1! (menos fuertes son 11 d4 cxd4 12 ♖b5+ ♗d7 13 ♖xb7 ♗b8 14 ♖xd7+ ♖xd7 15 ♘xd7 ♘xd7 y 11 ♖b5+ ♘c6 12 ♗e1 ♗e7 13 d4 0-0) 11...a6 (11...♗g7? 12 ♖b5+) 12 b3 ♗g7 13 ♗a3. La amenaza 14 d4 prácticamente fuerza 13...b5, pero luego hay un prometedor sacrificio de pieza, 14 ♘xb5! axb5 15 ♖xb5+ ♗d7 16 ♗xc5 ♗xb5 17 ♗xd6. Con tres peones a cambio de un alfil ya en su bolsillo, las blancas mantienen poderosas amenazas contra el rey.

10 d3

El emprendedor sacrificio de peón 10 b3!?, merece seria atención. Después de 10...♖xf4?! 11 ♗a3 c4 12 ♗ae1 ♗e6 13 ♘e5 el ataque de las blancas pronto fracasará. Asimismo, la presión sobre c5 se produciría incluso antes que en la partida.

10...♗g7 11 ♗e1 ♗f6?

Las negras tienen que defender el caballo para poder enrocar, pero el modo en que lo hacen insume demasiado tiempo. La idea correcta era entregar un peón a cambio de desarrollo en la línea 11...♗e6 12 ♘g5?! (las blancas harían mejor en continuar su plan principal con 12 ♗e3) 12...♘f5! 13 ♘xe6 fxe6 14 ♖xe6+ ♖xe6 15 ♗xe6+ ♘d7 16 ♗e2 ♗he8, con juego excelente.

12 ♗e3!

Las blancas inician una serie típica de procedimientos para explotar la debilidad de c5.

12...♗f5 13 ♘a4 d4

Forzado. Ahora la estructura de peones de las negras está paralizada.

14 ♗d2 0-0 15 ♘e5 ♗fe8 16 ♘c4 ♖d5 (D)

Es obvio que las blancas están mejor. Sus caballos son por lejos mucho mejores que los alfiles pasivos de las negras. De todos modos, las negras son fuertes en el centro, y si logran el